



Structurite Nordic



Roller yellow



Roller red



Roller blue



Polishing Brush



1



2



3

The ski is only structured right at the end, i.e. after waxing, stripping and brushing.

ill. 2) Drive the Structurite Nordic over the ski once or twice with regulated pressure. The amount of pressure and the number of repetitions that are required depends on the composition of the coating. The structure must be finely visible in the coating. More pressure means a more pronounced structure, less means a finer one.

ill. 3) As a finishing touch brush the structure with a soft polishing brush at low pressure.

Skidan struktureras först på slutet, d.v.s. efter vallning, sickling och borstning.

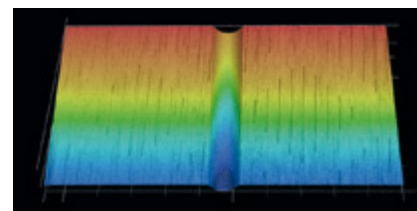
bilde 2) Dra Structurite Nordic över skidan 1-2 ggr med ett doserat tryck. Hur mycket tryck och hur många omgångar som behövs beror på belagets kvalitet. Strukturen måste vara fint synlig i belaget. Mer tryck betyder en mer utpräglad struktur, mindre tryck en finare.

bilde 3) Som sista finslipning borstas strukturen under lätt tryck med en mjuk polerborste.

Skien struktureres først helt til slutt, dvs. etter at den er vokset, siklet og borstet.

bilde 2) Kjør Structurite Nordic 1-2 ganger over skien med jevnt og lett trykk. Hvor stort trykk og hvor mange arbeidsomganger som kreves, avhenger av kvaliteten på sålebelegget. Man skal kunne se en fin struktur i belegget. Mer trykk gir en mer utpreget struktur, mindre trykk gir en finere struktur.

bilde 3) Som siste finish borstes strukturen lett med en myk poleringsborste.



Apart from the ski itself and the wax, the coating structure also has a significant influence on the gliding properties of cross-country skis. With a hand structure device such as the TOKO Structurite Nordic a structure can be embossed in the running surface of the ski in an easy way. The device is delivered with the red roller (offset cross structure) for medium snow temperatures. With the two optionally available wheels yellow and blue, you have the perfect structural package for all snow conditions.

Förutom själva skidan och vaxet har även belagstrukturen väsentlig inverkan på längdskidornas glidegenskaper. Med ett handredskap som TOKO Structurite Nordic är det enkelt att prägla in en struktur i skidans löpyta. Redskapet levereras med den röda rullen (sicksackstruktur) för snötemperaturer kring medel. Med den gula och den blåa rullen som kan köpas som tillbehör ges ett perfekt strukturpaket för alla snöförhållanden.

I tillegg til selve skien og voksen har også beleggstrukturen en vesentlig innflytelse på langrennsskiens glidegenskaper. Med et strukturjern som TOKO Structurite Nordic er det enkelt å lage struktur i sålebelegget. Strukturjernet leveres med den røde rullen (skrå/kryssende struktur) for middels snøtemperaturområde. Med den gule og den blå rullen (ekstrauststyr) har man et perfekt struktursett for alle snøforhold.

### Structure roller yellow

Snow Temperature:  
0 °C – -6 °C  
32 °F – 21 °F



### X-Structure



### Area of use

- Coarse structure
- Warm snow temperature
- Wet conditions

### Användningsområde

- Grov struktur
- Varm snötemperatur
- Våta förhållanden

### bruksområde

- grov struktur
- høy snøtemperatur
- våte forhold

### Structure roller red

Snow Temperature:  
-4 °C – -12 °C  
25 °F – 10 °F



### Diagonal Structure



- Medium structure
- Standard
- Medium snow temperature

- Medelstruktur
- Standard
- Medelsnötemperatur

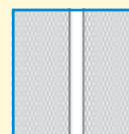
- middels struktur
- standard
- middels snøtemperatur

### Structure roller blue

Snow Temperature:  
-10 °C – -30 °C  
14 °F – -22 °F



### Linear Structure



- Fine structure
- Cold snow temperature
- Coarse snow
- Artificial snow

- Fin struktur
- Kall snøtemperatur
- Grovkornet snø
- Konstsno

- fin struktur
- lav snøtemperatur
- grovkornet snø
- kunstsno